



BRUGSVEJLEDNING

Vejen til de perfekte vipper i 3 trin:
Vippebuk - Farve - Laminering

STEP 1

Wimpernwelle
Lash Lifting CLASSIC
 - behandlingen til buk af øjenvipperne



Træningsvideo:
www.wimpernwelle.com
 → VIDEOS



made in Germany

1 Før behandlingen påbegyndes, spørges kunden ind til eventuelle allergier mod ingredienser, f.eks. latex, som vippelimen indeholder. Kontaktlinser skal fjernes før behandlingen.

2



Fjern skånsomt øjenmake-up og mascara med en vatrundel, med en oliefri make-up fjerner.

NB: I tilfælde af vandfast mascara, anvend da en olie-i-vand baseret make-up fjerner, f.eks. **Special Make-up remover** (art. no. 10361).



3 Efterfølgende skal øjenvipper og øjenlåg aftørres med **Sodium Chloride solution** (art. no. 10330).

Dette er den eneste måde at garantere, at vipperrullen ikke løsner sig fra øjenlåget under behandlingen, og at vipperne vil klæbe bedre fast til rullen.

(INFO: Vores Sodium Chloride solution skal opbevares på køl, for at forlænge holdbarheden)

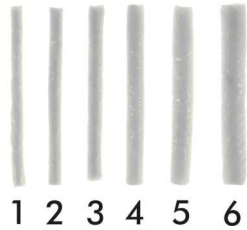


4 Børst vipperne med **Mascaraørsten** (art. no. 10369) for at rette eventuelle krydsede vipper før behandlingen.



5

XS S M L XL XXL



Vælg en passende selvklæbende vipperrulle: Jo mere du ønsker at bukke vipperne, jo mindre skal rullen være.

NB: Spørg dine kunder hvor intensivt de ønsker deres vippbuk. Vær altid opmærksom på øjets og øjenlågets anatomi og om det ønskede resultat kan opnås.

TIP Længere vipper kan også bukkes med mindre ruller; lifting effekten vil dermed blive mere markant.



6



Bøj forsigtigt vipperrullen, så den svarer til øjenlågets krumning.

VIGTIGT: Håndter kun vipperrullen ved enderne, så den ikke mister den selvklæbende effekt.



7

VIGTIGT: Fra nu af skal øjnene forblive lukkede indtil behandlingen er slut.

ADVARSEL: mere info omk. Behandlingen og noter. Kun til professionel brug. Opbevares køligt. Må ikke komme i berøring med øjnene. Såfremt produktet er kommet i berøring med øjnene, skylles de straks i rigelige mængder vand, og søg læge. Anvend handsker som er egnet til formålet. Opbevares utilgængeligt for børn.

8



Hold vipperullen foran øjenlåget og markér øjenlågets ydre grænse. Klip rullen her, hvis den er for lang og løfter sig fra den yderste kant: rullen må ikke stikke ud på siden af øjenlågets ydre kant.

10



Fastgør rullen, og læg den **over** øjenlågets kant, mod øjets yderside.
VIGTIGT: Rullen må ikke placeres for lavt da den ellers vil presse øjenvipperne nedad og bukket vil være for tæt på vippernes spidser.

9



Stræk forsigtigt øjenlåget lidt op mens øjnene er lukkede, hold på vipperullen i den yderste ende og placer den anden ende på kanten af øjenlåget ved øjenkrogen.
TIP: Du kan evt. Fastgøre øjenlåget med **medical tape** (art. no. 10340) ved begyndelsen af behandlingen, f.eks. ved hængende øjenlåg.

11

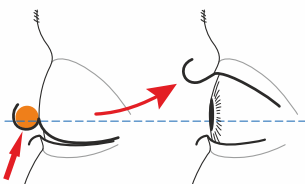


NB: Kontroller til sidst at rullen sidder korrekt: øjnlågets kant skal være synlig!

TIP Jo mere af øjenlågs-kanten der kan ses, jo flere vipper vil blive bukket helt tæt på roden. Dette vil give et **kraftigere lash lift resultat.**

ATTENTION - Placer vipperullerne korrekt:

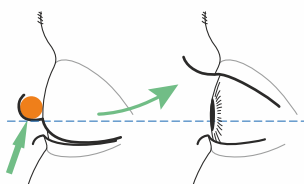
FORKERT - KRØLLET



VIPPERULLE SAT FOR LAVT!

(Øjenvipperne går fra roden af nedad)

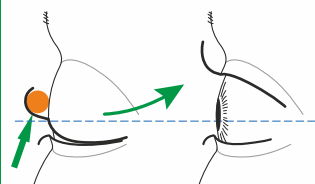
LET LØFT



RULLER PÅSAT LIGE OVER KANTEN AF ØJENLÅGET

(Vipperne løftes lige op fra roden)

MARKANT LØFT



VIPPERULLE PÅSAT HØJT OVER KANTEN AF ØJENLÅGET

(Vipperne går fra roden kraftigt opad)

Wimpernwelle

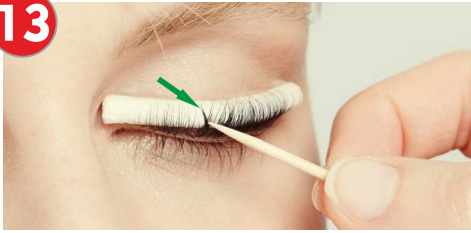
12



Med træpinden løftes og presses øjenvipperne én af gangen forsigtigt og jævnt ind på den selvklæbende rulle - fra den ydre kant og indad.



13



NB: Hvis nogle vipper fastgøres krydsede eller skævt, skal de fjernes og fastgøres på ny. Fjern dem med træpinden og fastgør dem igen.



14



Hvis en vippe ikke sidder fast, påføres en lille smule **vippelim** (art. no. 10312) på træpinden.

Dæk vippetippen med vippelimen og pres mod vipperullen i 5 sekunder.

15



VIGTIGT: Når alle vipper klæber til rullen, trækkes ned i det nederste øjenlåg, for at sikre at ingen af de nederste vipper sidder fast på rullen!

Såfremt nogle af de nedre vipper sidder fast, skal disse fjernes med træpinden.



16



Påfør en **god mængde GEL 1** med penslen. Begynd ca. 1 mm over vipperødderne, og påfør GEL **op til rullens horisontale punkt**.



17



VIGTIGT: GEL 1 må aldrig påføres på de vippespidser, der er limet på rullens øvre halvdel, for at undgå at disse bliver misformede (krøllet).

NB: Husk at øjnene skal holdes lukket under hele behandlingen.

20

FORKERT:
GELEN er påført over midten af vipperullen

KRØLLET!

KORREKT:

GELEN er påført op til midten af vipperullen

Mens øjnene fortsat er lukkede, påføres GEL 2 på samme måde som GEL 1.

Virketiden for GEL 2 er 8 minutter.

GEL 2 8 min!

18

GEL 1 kun 12 min!
(15-18 min. ved behov)

Virketiden for GEL 1 er 12 minutter.

VIGTIGT: Ved meget kraftige og genstridige vipper skal virketiden forlænges til 15-18 minutter.

21

Fjern derefter GEL 2 med en tør vatrundel, eller vatpind.

Fugt en vatrundel med den specielt designede **Glue & Roll Remover** (art. no. 10336). Mens øjnene er lukkede fjernes limen og rullen ved at gnubbe forsigtigt.

19

Fjern GEL 1 med en tør vatrundel, eller vatpind.

VIGTIGT: Check om der er nogle af vipperne der har løsnet sig fra rullen under behandlingen. Fastgør så disse med vippelimen.

22

Træk øjenlåget op og rul forsigtigt vipperullen nedad med en fugtet vatrundel, eller med Glue & Roll Remover. Herefter aftørres med en fugtet vatrundel. Til sidst børstes vipper med en mascara børste.

23

STEP 2: Direkte efter Lash lift behandling råder vi at farve vipperne. Dette vil give kunden en mere synlig effekt.

OBS: Virketid af **BINACIL™** direkte efter Lash Lift er **kun 2 min!**



Prøv vores **BINACIL™ Eyelash and Eyebrow Tint** og se hvor hurtigt og let vipperne farves. Vi tilbyder et **TEST KIT** med 2 farver (art. no. 23905).



24

STEP 3: Den professionelle **KERATIN** balsam hjælper med at genoplive og pleje vippestrukturen:

LAMINATION FLUID *professional*

vil genoprette beskadigede vipper, samt gøre dem stærke og give dem en højglans finish!

KERATIN BOOSTER

er en avanceret væske med keratin, silkeproteiner, hvedeproteiner og panthenol.
ANVENDELSE: Med en microbrush (art. no. 10321) påføres Keratin Booster i **rigelig mængde** så vipper dækkes helt. Skal sidde en time efterfølgende, og må ikke vaskes af.



25



Såfremt der ikke er påført **LAMINATION FLUID professional**, kan **VOLUME MAX MASCARA** påføres vipperne (art. no. 30375) indeholder plejende Panthenol.



TIP

For at styrke øjenvipperne anbefales kunderne at bruge vores **Eyelash & Eyebrow BALM** (art. no. 30373) som virker nærende samt styrkende. Panthenol og Castor Oil vil nære vipperne natten over og gøre dem bløde og glatte.

Eller tilbyd dine kunder Lash & Brow **LAMINATION FLUID** (art. no. 30371) så de kan fortsætte **KERATIN** behandlingen hjemme. Dette vil styrke vipperne og give dem en højglans finish.



Foruden den klassiske metode findes der også **Wimpernwelle Lash Lift med Pads!**



Til denne metode har Wimpernwelle fremstillet **POWER PAD™** som er lavet af hudvenlig Silicone og med et unikt 3D design.
Venligst kontakt os for mere information.

Wimpernwelle

Leaders by experience

Wimpernwelle GmbH · 12247 Berlin · Germany
www.wimpernwelle.com · info@wimpernwelle.com

The flyer is printed



Copyright:
Wimpernwelle GmbH

Stand: 102020 (80317DK)



HVAD DU BØR VIDE:

Hvorfor er øjenvipperne krympet eller krøllede efter behandlingen?

1. mulige FEJL:

Vipperullen er placeret **for lavt**. Dette vil medføre at vipperne skubbes nedad og gel hermed påføres alt for tæt på spidserne → **Det vil se ud som om at vipperne krøller indad!**

Vipperullen er placeret **for lavt** og man kan ikke se den



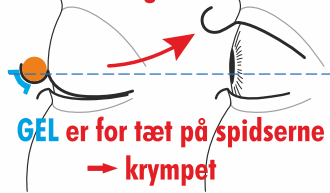
nederste del af øjenlåget

Vippebukket er for tæt på spidserne



→ krympet eller krøllede!

Kanten af øjenlåget kan ikke ses, vipperullen er påsat for langt nede.



KORREKT:

Placer altid vipperullen højt nok oppe så man klart og tydeligt kan se den nederst del af øjenlåget. Jo højere rullerne er placeret, desto mere vil vipperne blive bukket - Step 10 + 11!

Vipperullen er placeret **højere**, nederste del af øjenlåget er synligt



GEL påført tættere på vippekanten,

gør at vipperne bukkes tættere på vippekanten



→ giver et mere markant buk!

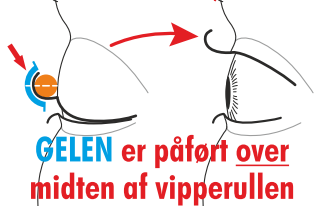
Vipperulle påsat højere oppe på øjenlåget, nederste del



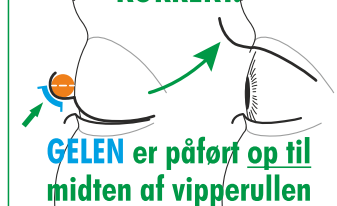
2. mulige FEJL:

Gel var påført på spidserne af vipperne. Dette er forkert. Gelen virker uanset hvor den påføres og former herved vipperne. Hvis vipperne er lange og strækker sig over midten af rullen så der aldrig påføres gel over midten af rullen → **ellers vil vipperne krølle!**

FORKERT - KRØLLET:

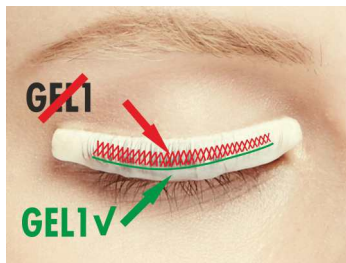


KORREKT:



~~GEL I~~

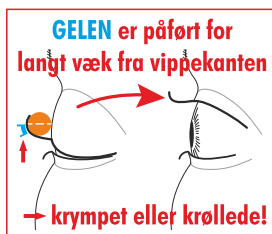
GEL I V



HVAD DU BØR VIDE:

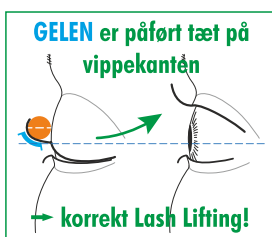
3. mulige FEJL:

Hvis du har brugt meget store vipperuller (nr. 5 eller 6) til behandlingen, kan gelen være påført for langt væk fra vippekanten. Dette vil medføre at vipperne bukkes for højt oppe (alt for tæt på spidserne)



KORREKT:

Specielt når der bruges store vipperuller er det vigtigt at gelen påføres meget tæt på vippekanten så vipperne bliver bukket med det samme.



Hvad kan jeg gøre? Venligst send os en e-mail omkring hvordan man ændrer på krympede øjenvipper: info@wimpernwelle.com

Øjenvipperne er krydset eller skæve efter behandlingen?

Årsag: Vipperne er ikke blevet børstet (mascaraørste) eller ikke påsat korrekt på vipperullerne.

Hvad kan jeg gøre? Lash Lift kan gentages. For at gøre dette er det vigtigt først at justere vipperne korrekt på rullen.

Lash Lifting blev godt, men holdt kun i 1-2 uger?

Årsag: Gelen har en begrænset holdbarhed (se emballagen) og vil gradvist miste sin effekt - herved bliver bukket ustabil.

Hvad kan jeg gøre? Gentag proceduren med en ny gel (nyt lot nr.) Man behøver ikke vente med dette.

Find flere tips her:
www.wimpernwelle.com → Lash Lifting → Tips

