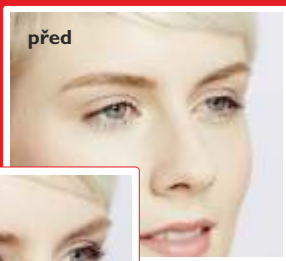


NÁVOD K POUŽITÍ



Perfektní řasy ve **3** krocích:
Lifting - Barvení - Keratinová výživa

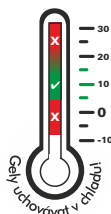
KROK 1

Wimpernwelle Lifting na řasy s **POWER PADS**

curvy

nebo

extra



Online školící video:
www.wimpernwelle.cz
→ VIDEOS



Wimpernwelle

made in Germany

1 Před ošetřením se zeptejte, zda zákaznice nemá alergii na látky, které produkty obsahují, např. alergie na latex u lepidla na řasy. Kontaktní čočky před ošetřením vydejte.



Odstraňte pečlivě s kosmetickým tamponem oční make-up a mascaru s bezolejovým odstraňovačem make-upu.

UPOZORNĚNÍ: u voděodolné mascary použijte odstraňovač make-upu na bázi olej ve vodě, např. speciální odstraňovač make-upu (art.č. 10361).

3

Potom se **musí odmastit** oční víčka a řasy **fyzilogickým solním roztokem** (art. č. 10330). Jen tak se přilepí Power Pads optimálně na oční víčka a řasy drží lépe na Power Padu.

(INFORMACE: náš fyziologický solní roztok má v důsledku konzervace delší dobu trvanlivosti.)



4 Učešte řasy s **kartáčkem na řasy** (art.č. 10369) tak, aby se překřížené řasy již před ošetřením srovnaly.



5



3 velikosti **extra** : vel. 1, vel. 2, vel. 3

4 velikosti **curvy** : vel. 1, vel. 2, vel. 3, vel. 4

Vyhleďte odpovídající Power Pad®: čím silněji mají být řasy nadzdvihnuté, tím menší zvolte Power Pad®.

POZOR: zeptejte se svých zákaznic, jak silně nadzdvihnuté mají být řasy. Dávejte přitom pozor na anatomii oka a očního víčka.

TIP Také delší řasy se mohou nadzvednout s menší Power Pad® velikostí, liftingový efekt je potom silnější.

6

Od nás vyvinutý **POWER PAD®** vlastní inovativní, chráněný 3-D Design.

→ Power Pad® se může lehce přiložit, neboť jeho **zadní strana je vyformovaná** tak, že odpovídá přirozenému tvaru očního víčka.
→ Protože jsou vnitřní řasy kratší než vnější, je také **přední strana asymetricky** konstruována. Z tohoto důvodu máme proto levý a pravý Power Pad®.

→ Power Pad® končí dole **jemným příkládacím okrajem** a proto vidíme lépe okraj víčka.
→ Aby se nechal lehce a přesně přiložit, kopíruje **spodní okraj** Power Pads **okraj očního víčka**.
→ **Vodorovná linie** na Power Pad® značí, až kam se může gel nanášet.

7

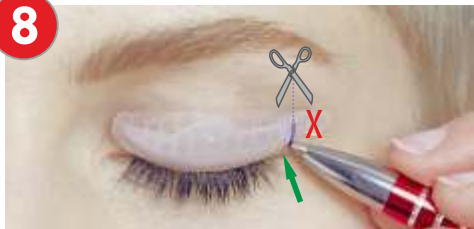
DŮLEŽITÉ: "**ouško**" na konci Power Pads ukazuje vždy ven k uchu.

Od teď musí zůstat oči až ke konci ošetření zavřené.



UPOZORNĚNÍ - další informace k ošetření a materiálu: Gely uchovávat v chladu. Jen pro profesionální použití. Zabráňte styku s očima. Při zasazení oči okamžitě důkladně vypláchněte vodou a vyhleďte lékařskou pomoc. Používejte vhodné rukavice. Uchovávejte mimo dosah dětí.

8



Přiložte Power Pad® na zkoušku na oční víčko. Když se bude na vnějším konci očního víčka nadzvedávat je moc dlouhý a měl by být zkrácen.

11



Držte Power Pad® za jazýček a položte spodní příkládací okraj nad okraj očního víčka.

DŮLEŽITÉ: okraj očního víčka musí být dobře viditelný (zelená šipka).

9



Aby jsme udrželi během celého ošetření horní oční víčko napnuté musíme ho s jedním nebo dvěma proužky **zdravotní pásky** (art.č. 10340) zafixovat směrem nahoru. Tím se dá Pad lehce přiložit a nesklouzává během ošetření.

12



Přitlačte Power Pad® na oční víčko. Jestli Pad nesedí správně, můžete ho opatrně sundat a znovu přiložit.

Opakujte nyní kroky 10-12 s druhým Power Padem.

10

PAD ZADNÍ STRANA



Kápněte malou kapku Power Pad® lepidla (art.č. 10315) na ZADNÍ STRANU padu. S TRIO-TOOL nebo s dřevěnou tyčinkou ho rozetřete v tenké vrstvě přes celou plochu.

POZOR: Lepidlo je na vodní bázi. Proto schne pomaleji, čím je studenější nebo silnější vrstva.

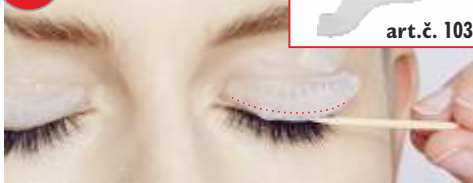
13



Ke konci zkontrolujte ještě jednou polohu přiložených Power Pads: okraj víčka musí být dobře viditelný. Oba Power Pads by měli být umístěny ve stejné pozici.

Začněte s fixací řas u prvního Padu.

14



Power Pad® lepidlem udělejte linii napříč Power Padem o síle dřevěné tyčinky nebo špičky **TRIO-TOOLS**. Rozdělte rovnoměrně toto lepidlo až ke spodnímu okraji.

15



Rozetřete vždy jen 3-4 řasy pomalu a stejnoměrně s dřevěnou tyčinkou, kosmetickým aplikátorem nebo plochou stranou **TRIO-TOOLS** od jejich kořínků nahoru do lepidla. Zastavte se na chvíli v polovině řas. Pokud nezůstanou řasy ihned držet, zkuste to ještě jednou nebo podruhé. Zbylé volné řasy budou u kroku 18 také přichycené.

16



Hřebínkem **TRIO-TOOLS** pročešte řasy přímo nahoru.

POZOR: v případě, že se řasy zkříží musí se oddělit s dřevěnou tyčinkou nebo špičkou **TRIO-TOOLS**.

Flexibilní Power Pad® lepidlo umožňuje bezproblémové posunování řas na Padu.

17



DŮLEŽITÉ: ke konci stáhněte spodní víčko dolů a zkontrolujte, že na Power Padu nejsou přilepeny žádné řasy! Pokud nedrží horní řasy na Padu dejte trochu **speciálního lepidla** (art.č. 10312) na novou dřevěnou tyčinku nebo **TRIO-TOOL**.

18



Navlhčete tímto špičky volných řas a přitlačte tyto po dobu 5 vteřin na Power Pad®.

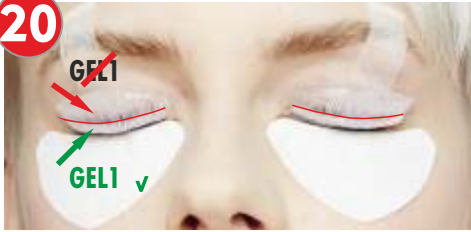
DULEŽITÉ: speciálním lepidlem přilepené řasy se nedají již narovnávat! Zopakujte kroky 14-18 též na druhém Power Padu®.

19



Vezměte pro každou stranu **samolepicí ochranný pad** (art.č. 23975) nebo jako alternativu **ochranný papírek** (art.č. 23965) s krémem a položte je těsně pod oční víčko přes spodní řasy.

20



Naneste (ne poklepávat!) při stále zavřených očích **štetěčkem stejnoměrně a sytě GEL 1**.
Začněte ca. 1 mm nad začátkem řas a naneste gel až k **vodorovně označené linii**: pouze pod označenou linií je plocha, která formuje řasy.

23



Naneste při stále zavřených očích **GEL 2** stejně jako GEL 1.
Doba působení GEL č.2 je 8 minut.



ALTERNATIVA:
ze 2 udělej 1:
Fixace & barvení
TIP v 1 kroku s
BINACIL
LIFTING BOXEM

21



GEL č.1
jen 12 minut!

Doba působení **GELU 1** je 12 minut.

DŮLEŽITÉ: při velmi pevných nebo nepoddajných řasách se musí doba působení prodloužit na 15-18 minut. Potom se odstraní GEL 1 suchým kosmetickým tamponem.

24

Nejprve setřít GEL 2 suchým kosmetickým tamponem a odstranit ochranný pad.



Navlčete kosmetický tampon speciálně pro to vyvinutým **odstraňovačem lepidla & rolek** (art.č. 10336)

22



Vyzkoušejte, zdali se řasy během ošetření z Power Padu neuvolnily. Pokud ano, musí být tyto ještě jednou přilepeny **speciálním lepidlem**.

DŮLEŽITÉ: dávejte pozor, aby se řasy po setření gelu z Power Padu neposunuly.

25



Uvolněte lehkým stíráním řasy z Power Padu a z očního víčka.

Veškeré zbytky lepidla z pokožky a z řas se lehce **odstraní odstraňovačem lepidla & rolek**.

26



Navlhčete celý proužek zdravotní pásky s **odstraňovačem lepidla & rolek**. Napněte víčko a stahujte zdravotní pásku opatrně a pomalu směrem dolů. Po ukončení vyčistěte důkladně vodou oční víčko a řasy.

27

KROK 2: Barvili a fixovali jste již současně u kroku 23 s BINACIL LIFTING BOXEM? Potom už máte hotovo a jen vyčeseme řasy nahoru.

Pokud ne, nabarvete nyní řasy: potom bude liftingový efekt pro každého ihned viditelný!



POZOR: Působení **BINACIL®** barvy ihned po trvalé na řasy je **pouze 2 minuty!**

28

KROK 3: Profesionální KERATINOVÁ výživa obnovuje strukturu řas.

LAMINATION FLUID profesionál

pomáhá keratinem vyplnit narušené řasy. Výsledkem jsou zářící a silné řasy!

KERATINOVÁ VÝŽIVA

je závěrečné ošetření s keratinem, hedvábnými- a pšeničnými proteiny a panthenolem. **POUŽITÍ:** micro kartáčkem (art.č. 10321) potřete řasy silně ze shora dolů a ze spoda nahoru. Fluid se nesmí v dalších hodinách otírat, keratin je ve vodě rozpustný a potřebuje čas ke vstřebání.



TIP

Doporučte svým zákazníkům k zesílení řas kúru na řasy s **BALSÁMEN** na rašy a **obočí** (art.č. 30373). **PANTHENOL** a **RICINOVÝ OLEJ** pečují o řasy během noci.



Pro domácí ošetření nabídněte Lash & Brow **LAMINATION FLUID** pro zákaznický (art. č. 30371). Produkt zesiluje regenerační efekt a dodává řasám lesk.

VIDEO ŠKOLENÍ online:

Aby jste mohli shlédnout VIDEO ŠKOLENÍ zaregistrujte se na www.wimpernwelle.cz: VIDEOS

Wimpernwelle GmbH - 12247 Berlin - Germany
www.wimpernwelle.cz - info@wimpernwelle.cz
facebook.com/wimpernwelle

Výhradní zástupce pro Českou republiku:
(Rejcha Kosmetik) Tel: 723 799 642

Wimpernwelle

Náskok díky zkušenostem

made in Germany

