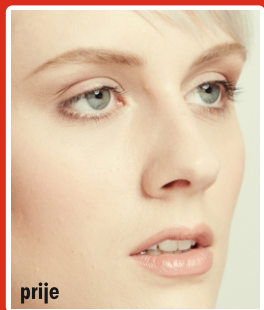


UPUTSTVO ZA UPOTREBU



prije



posle



3 koraka

do perfektnih trepavica:

Podizanje (lifting) - Bojanje - Laminiranje

1. KORAK

**Wimpernwelle
Lifting KLASIK**

**- tretman za podizanje
trepavica (Lash Lift)**



Školski video:
www.wimpernwelle.com
→ VIDEOS



Wimpernwelle

made in Germany

1

Pitajte prije tretmana, da li postoje alergije na sastojke, kao što je na primjer alergija na lateks kod specijalnog ljepljiva. Uklonite kontaktne leće prije tretmana.

2



Pažljivo odstranite šminku i maskaru sa blazinicom namočenom sa odstranjivačem šminke koji ne sadrži ulje. **NAPOMENA:** Kod vodootporne maskare koristite odstranjivač šminke koji je otopina ulja u vodi, kao na primjer **specijalni odstranjivač šminke** (art. br. 10316).

3

Nakon toga, **važno je** ukloniti masnoću sa trepavica i očnih kapaka sa **fiziološkim otopinom kuhinjske soli** (art. br. 10330) da se rolne ne bi odljepljivale od kapka tokom tretmana i trepavice se bolje zaljepile za rolnu.

(INFORMACIJA: Naš fiziološka otopina kuhinjske soli je radi konzervacije dugotrajniji.)

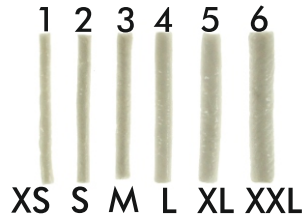


4

Počeljšajte trepavice sa **četkicom za trepavice** (art. br. 10369), kako bi isprepletene trepavice poravnali prije tretmana.



5



Zatim izaberite odgovarajuću samoljepljivu rolnu za trepavice. Za veće podizanje trepavica, odaberite što manju rolnu.

PAŽNJA: Pitajte Vašeg klijenta, koliko jako želi podignuti trepavice. Obratite pažnju na anatomiju oka i očnog kapka, i da li je željeno podizanje (lifting) trepavica izvodljivo.

SAVJET: Takođe i duže trepavice mogu se podignuti sa manjom rolnom i lifting efekt će biti jači.

6



Savijte rolnu da bi odgovarala luku očnog kapka.

VAŽNO: Držite rolnu za krajeve da ne bi izgubila na svojoj samoljepljivosti.

7

PAŽNJA: Od sada oči moraju ostati zatvorene do kraja tretmana.

PAŽNJA - OSTALE TRETMANSE I MATERIJALNE NAPOMENE: DRŽITE GELOVE NA HLADNOM MJESTU. SAMO ZA PROFESIONALNU UPORABU. IZBJEGAVATI DODIR S OČIMA. U SLUČAJU DODIRA S OČIMA, ODMAH ISPRATI S MNOGO VODE I POSAVJETOVATI SE S LIJEČNIKOM. KORISTITI ZAŠTITNE RUKAVICE. ČUVATI IZVAN DOHVATA DJECE.

8



Držite rolnu ispred očnog kapka i označite vanjski kraj kapka. Na tom mjestu skratite rolnu, da se vanjski dio rolne sa strane ne podigne, jer je rolna previše duga. Rolna se ne smije sa strane odvajati od očnog kapka.

10



Fiksirajte rolnu po dužini i na krajevima, **iznad** ruba očnog kapka prema van.

VAŽNO: Ni u kojem slučaju nemojte postaviti rolnu previše nisko na trepavice, jer bi rolna pritisnula trepavice i uvojak bi bio samo na vrhovima trepavica!

9



Lagano zategnite očni kapak kada su oči zatvorene, držite rolnu na jednom kraju i postavite drugi kraj na ugao kapka.

SAVJET: Možete prije toga fiksirati gornji očni kapak sa **medicinskom trakom** (art. br. 10340), kako bi očni kapak bio zategnut tijekom cjelog tretmana.

11

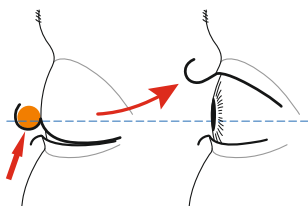


PAŽNJA: Na kraju, kontrolirajte položaj konačno postavljene rolne: **Rub očnog kapka mora se vidjeti!**

SAVJET: Što više se vidi rub očnog kapka kod postavljene rolne, time je veće podizanje trepavica od korjena i **jači lifting**.

PAŽNJA - Postavite rolne ispravno:

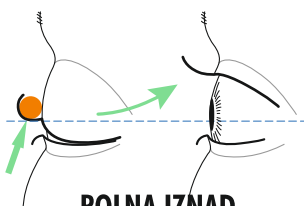
POGREŠNO - KOVRDŽA!



→ **ROLNA PREVIŠE NISKO**

(Trepavice idu iz korjena prema dole)

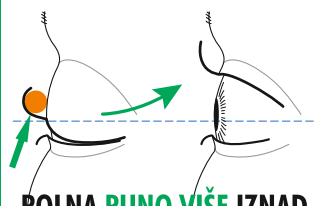
BLAG UVOJAK



**ROLNA IZNAD
RUBA OČNOG KAPKA**

(Trepavice idu iz korjena ravno)

JAK LIFTING



**ROLNA PUNO VIŠE IZNAD
RUBA OČNOG KAPKA**

(Trepavice idu iz korjena prema gore)

Wimpernwelle

12



Pritisnite jednu po jednu trepavicu ravnomjerno i ravno sa drvenim štapićem na samoljepljivu rolnu.

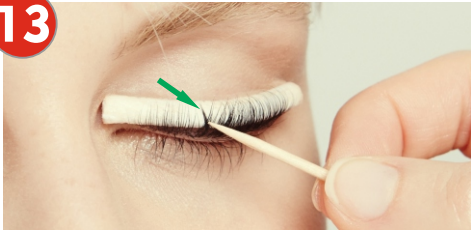
15



VAŽNO: Na kraju, donji kapak povucite dole i kontrolirajte donje trepavice da se nisu zalijepile za rolnu!

Ukoliko donje trepavice su zaljepljene, moraju se odlepiti sa štapićem.

13



PAŽNJA: Ako trepavice leže krivo ili isprepletano, onda se moraju razdvojiti i ispraviti:

Pritom odlijepite je od rolne sa štapićem i ponovo ju pritisnite na rolnu.

16



Nanesite **veliku količinu** GELa 1 sa četkicom. Započnite otprilike 1 mm iznad korjena trepavica i nanesite GEL vodoravno do polovine rolne.

14



Ako se trepavice nisu pričvrstile, uzmite malo **specijalnog ljepila** (art. br. 10312) na štapić.

Nanesite na vrhove trepavica i držite ih pričvršćene 5 sekundi na rolnu.


17



VAŽNO: Na vrhove dugačkih trepavica ni slučajno ne nanesite GEL 1, da se vrhovi ne bi isto oblikovali (kovrdža).

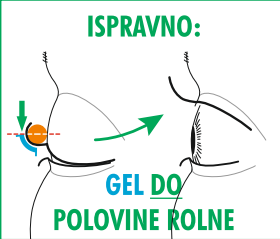
PAŽNJA: Ne zaboravite da oči moraju ostati zatvorene do kraja tretmana.

POGREŠNO: GEL IZNAD POLOVINE ROLNE



KOVRDŽA!

ISPRAVNO:



GEL DO POLOVINE ROLNE

20




Na još uvijek zatvorene oči nanesite GEL 2.

Djelovanje GEL 2 je 8 minuta.



GEL 2 8 min!

18



GEL 1 samo 12 min!
(po potrebi 15-18 min)

Djelovanje GEL 1 je 12 minuta.

VAŽNO: Kod čvrstih i jakih trepavica djelovanje GELa 1 se mora produžiti na 15 - 18 minuta.

21

Prvo uklonite sav GEL 2 sa suhom blazinicom.



Dobro ovlažite jednu blaznicu sa **odstranjivačem ljepila i rolne** (art.no. 10336). Oči su zatvorene, nježno trljajte vlažnom blazinicom po rolni, kako bi se lakše odstranilo ljepilo i rolna.

19



Posle toga uklonite sav GEL 1 sa suhom blazinicom ili sa vatenim štapićem.

VAŽNO: Provjerite da li se se trepavice odvojile od rolne tokom tretmana. Još jednom pričvrstite odvojene trepavice sa **specijalnim ljepilom**.

22



Zategnite očni kapak i sa vlažnom blazinicom pažljivo gurajte rolnu prema dole. Na kraju ponovo obrišite sa vodom očni kapak i trepavice. Još brže i puno ugodnije za klijenta možete ljepilo i rolnu odstraniti sa blazinicom ovlaženom sa odstranjivačem ljepila i rolni! Nakon toga sa četkicom za trepavice počišljajte ih u formu.

23

2. KORAK: Nakon podizanja trepavaica odmah ih obojite. Tako će lifting efekt za klijenta biti jasnije vidljiv!

PAŽNJA:

Direktno poslje podizanja trepavica bojenje sa **BINACIL®** bojom potrebno je samo 2 minute djelovanja!



Da biste saznali kako lako i brzo možete obojiti trepavice i obrve sa **BINACIL®** bojom, nudimo **BINACIL® Test Kit** sa dvije boje (art. br. 23905).

24

3. KORAK: Profesionalna KERATIN njega revitalizira strukturu trepavica. Naš

LAMINATION FLUID *professional*

pomaže da popuni otvorenu strukturu trepavice s keratinom. Rezultat je sjajna i snažna trepavica!

KERATIN BOOSTER

je high-end tekućina od keratina, svilinih i pšeničnih proteina i pantenola.

PRIMJENA: Koristite Microbrush (art. br. 10321)

i nanosite dosta iznad i ispod po trepavicama.

FLUID tekućinu u sljedećih nekoliko sati ne prati!



25



Ako se **ne primjenjuje** LAMINATION FLUID professional, završno nanesite na trepavice maskaru npr. **VOLUME MAX MASCARA** (art. br. 30375). Sadrži Panthenol kao dodatak za njegu.



SAVJET

Savjetujte svoje klijente da upotrebljavaju svakodnevnu njegu za jačanje trepavica **BALSAM** (art. br. 30373)! Redovno svako veće nanijeti sa četkicom na trepavice i obrve, njeguje zbog PANTENOLA i visokog sadržaja RICINUSOVOG ulja.

Ili ponudite svojim klijentima Lash & Brow **LAMINATION FLUID** (art. br. 30371). Pojačava repair efekt, poboljšava, popravlja i daje trepavicama sjaj.



Osim klasične metode, postoji i **podizanje trepavica (Lash Lift)** s silikonskim nastavkom!



Također imamo **POWER PAD® extra** izrađen od mekog silikona koji prija koži sajedinstveni 3D dizajnom.
Zatražite više informacija.

Wimpernwelle

Napredak kroz iskustvo

Wimpernwelle GmbH · 12247 Berlin
www.wimpernwelle.com · info@wimpernwelle.com

The flyer is printed



Copyright:
Wimpernwelle GmbH

Stand: 072020 (80317BA)



ŠTO TREBATE ZNATI:

Zašto trepavice nakon tretmana imaju nepravilan uvoj ili kovrdžu?

1. GREŠKA:

Rolna je **prenisko** postavljena. Dakle, rolna kao prvo pritišće trepavice prema dole i zato je gel nanesen preblizu vrhovima trepavica → **Trepavice uzimaju formu rolne!**



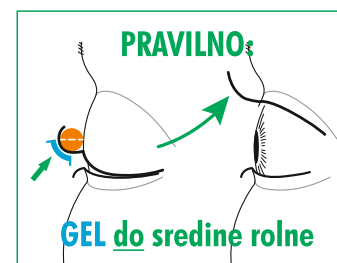
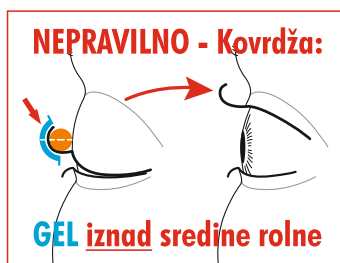
PRAVILNO:

Postavite rolnu uvijek najmanje toliko visoko da možete vidjeti rub kapka. Što se više postavi rolna, strmije od korjena prema gore će ići trepavice - pogledaj korak 10 + 11!



2. GREŠKA:

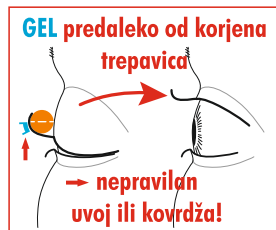
Gel je nanesen na vrhove dugih trepavica. To je nepravilno. Trepavica se formira na mjestu gdje je nanesen gel. Dakle, ako su trepavice duže i prelaze preko sredine rolne, iznad sredine rolne se u svakom slučaju ne smije nanjeti gel. → **Nastaje kovrdža!**



ŠTO TREBATE ZNATI:

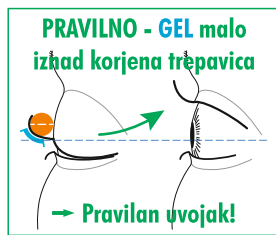
3. GREŠKA:

Ako ste tokom tretmana koristili deblje rolne (br. 5 ili br. 6), moguće je da je gel nanešen predaleko od korjena trepavica. Radi toga uvojak je previše daleko od korjena (tek u blizini vrhova trepavica).



PRAVILNO:

Pogotovo kod debljih rolni, gel mora biti postavljen u neposrednoj blizini korjena trepavica, kako bi uvojak mogao početi odmah na početku korjena trepavica.



Šta sad? Molimo, pošaljite nam e-mail kako bi saznali kako možete ponovno ukloniti kovrdže: info@wimpernwelle.com

Trepavice nakon tretmana stoje koso ili su krive?

Uzrok: trepavice nisu bile prije tretmana počesljane (četkica za trepavice!) i / ili neravno i neravnomjerno su bile zaljepljene po rolni.

Šta sad? Podizanje trepavica se može ponoviti. Prije toga trepavice ponovno ravno i ravnomjerno pritisnite i rasporedite po rolni.

Zašto minival trepavica traje samo 1 do 2 tjedna, iako je tretman savršeno uspio?

Uzrok: Gelovi imaju ograničen rok trajanja (vidi na pakovanju: pješčani sat), a zatim postepeno gube jačinu - uvijenost trepavica je nestabilna.

Šta sad? Ponovite podizanje trepavica s gelom novije serije, nije potrebno čekati određeno vrijeme.

Mnogo više savjeta možete saznati na stranci: www.wimpernwelle.com → Lash Lifting → Tips

